

MANUAL
LOGOTIPO 100% RAZA AUTÓCTONA
OVELLA GALEGA

Según o RD 505/2013, do 28 de xuño, polo que se regula o uso do logotipo “raza autóctona”

OVELLA
GALEGA



OVELLA

Autor:

GALEGA

Federación de Razas Autóctonas de Galicia - BOAGA

ÍNDICE

RAZA AUTÓCTONA 100%.....	3
LEXISLACIÓN	
OBXECTIVOS	
REPRESENTACIÓN BÁSICA DA MARCA. “MARCA XENÉRICA”	
MARCA POR ESPECIES	
CORES CORPORATIVOS POR ESPECIE	
PREGO DE CONDICIÓN. ÁMBITO DE APLICACIÓN.....	5
OPERADORES – SOLICITUDE.....	6
CONDICIÓN DE CRIANZA	7
DESCRIPCIÓN DOS PRODUTOS.....	8
PRODUCCIÓN CÁRNICA.....	9
PRODUCCIÓN DE LÁ E PELES.....	10
PRODUCCIÓN DE LEITE E QUEIXO.....	11
PRODUTOS ELABORADOS OU TRANSFORMADOS E COMIDA PREPARADA.....	12
SISTEMA DE TRAZABILIDADE.....	13
SISTEMA DE VERIFICACIÓN POR PARTE DA ASOCIACIÓN.....	17
NON CONFORMIDADES E RÉXIME DISCIPLINARIO.....	19
TRATAMENTO DE NON CONFORMIDADES – APLICACIÓN RÉXIME DISCIPLINARIO.....	22
“OPERADOR AUTORIZADO”. PASOS A SEGUIR.....	24

RAZA AUTÓCTONA 100%

LEXISLACIÓN

Real Decreto 505/2013, do 28 de xuño, polo que se regula o uso do logotipo “raza autóctona” nos produtos de orixe animal

OBXECTIVOS

- Crear un selo único, diferencial e recoñecible que permita aos consumidores coñecer a procedencia dos produtos.
- Contribuir á difusión da información relativa ás razas incluídas no Catálogo Oficial de Razas de Ganado de España, favorecendo a conservación, mellora e fomento das Razas Gandeiras.
- Crear unha imaxe atractiva de cara a fomentar o coñecemento e o consumo dos produtos das razas autóctonas da gandería española e dotalas de valor.

REPRESENTACIÓN BÁSICA DA MARCA. “MARCA XENÉRICA”

- Un círculo de cor negro con siluetas contrastadas en branco de varias especies: bovino, porcino, ovino, caprino e aviar.
- Dúas versións monocromáticas: positivo e negativo.
- Tamaño mínimo: 1 cm de diámetro.
- Utilizárase en campañas e promoción, e nunca no etiquetado de produtos de orixe animal.



> Positivo



> Negativo

MARCA POR ESPECIES

- Cada marca por especies ten unha cor determinada que os identifica e os distingue do resto de especies.
- Na actualidade contémplanse as especies bovino, equino, caprino, cunícola, dromedario, ovino, asnal e aviar. Pero poderán engadirse novas especies.
- As marcas por distintas especies irá acompañada do nome da raza tal e como se denominan no Catálogo Oficial de Razas de Ganado de España.
- Tamaño mínimo: 1 cm de diámetro.
- Utilizarse no etiquetado dos produtos.



CORES CORPORATIVOS POR ESPECIE

- Versión monocromática: utilizarase sempre e cando a Marca poida identificarse correctamente dentro do entorno gráfico onde conviva).
- Versión bicromática: utilizarase para resaltar a Marca nun entorno que se asemelle á súa cor distintiva.



GALEGA

PREGO DE CONDICIÓN-ÁMBITO DE APLICACIÓN

EXPLOTACIÓN DE NACEMENTO  PUNTO DE VENDA

FASES INCLUIDAS – OPERADORES

- **Producción primaria:** gandeiras de nacemento, cría e engorde de animais de raza Ovella Galega.
- **Transformación:** matadoiros, salas de despezamento e, en xeral, calquera establecemento admitido pola lexislación vixente no que se realice o sacrificio, despezamento, envasado, elaboración, transformación e embalado de produtos da raza. Puntos de almacenamento, claseo, venda de vélaros, lavado, peinado e transformación (no caso da lá). Puntos de almacenaxe, transformación, venda de peles e confección (no caso das peles).
- **Comercialización:** puntos de venda onde se expoñan e comercialicen produtos da raza Ovella Galega. Podemos incluír locais de restauración onde se realice o consumo de produtos da raza.

OVELLA
GALEGA

OPERADORES – SOLICITUDE

Os operadores comprométese a cumprir o Prego de condicións e terán que solicitalo por escrito á Asociación.



**RAZA AUTÓCTONA
100%
OVELLA
GALEGA**



Asovega
Asociación de criadores de
raza Ovela Galega

**SOLICITUDE DE OPERADOR
AUTORIZADO PARA O EMPREGO
DO LOGOTIPO 100% RAZA
AUTÓCTONA OVELLA GALEGA**

og 00151

Tipo de operador: Producción Primaria
 Transformación
 Comercialización

DATOS DO SOLICITANTE/OPERADOR

Nome ou Razón Social:		NIF/CIF:
Enderezo:		
C.P.:	Concello:	Provincia:
Tel.:	Tel. que aparecerá na web:	Fax:
Enderezo electrónico:	Páx. web:	
Nome e apelidos do responsable:	Cargo que ocupa:	NIF do responsable:
Razón Comercial que aparecerá na publicidade:		
Enderezo para aspectos comerciais (cubrir soamente no caso de que sexa distinto ao enderezo fiscal):		
N.º REGA:	N.º Rexistro Sanitario (se procede):	
Descrición da produción:		

DEREITOS E OBRIGAS DO OPERADOR SOLICITANTE

1. O solicitante afirma coñecer o Prego de Condicións para a utilización do logotipo "100% Raza Autóctona Ovela Galega", comprometéndose a cumprilo.
2. En cumprimento do Prego de Condicións, ASOVEGA comprométese a rexistrar e dar publicidade do operador, tanto na súa páxina web como en todos aqueles eventos promocionais nos que participe, a través da realización de diverso material promocional.
3. ASOVEGA proporcionarálle ao operador os documentos e paneis informativos, adhesivos e/ou distintivos do Prego de Condicións, sendo responsabilidade do establecemento a colocación destes nun lugar visible se así o considera.
4. O solicitante autoriza a ASOVEGA a publicación dos seus datos para uso publicitario, nas condicións do Prego de Condicións.
5. O operador solicitante comprométese a oboar os cotas anuais que se establezan.
6. En cumprimento do Prego de Condicións, o operador comprométese a permitir o acceso do persoal autorizado por ASOVEGA ás súas instalacións, de cara a exercer o control do Prego de Condicións.
7. O operador gardará a documentación de expedición de produtos "100% Raza Autóctona Ovela Galega".
8. Os produtos "100% Raza Autóctona Ovela Galega" que non estean envasados estarán claramente diferenciados doutros produtos de ovino convencional, sen que exista contacto físico entre ambos.
9. O solicitante manifesta que foi informado de todos os dereitos e obrigas que lle corresponden no Prego de Condicións para a utilización do logotipo "100% Raza Autóctona Ovela Galega".

O solicitante/operador

En _____, a _____ de _____ de _____ Asdo. _____



Os seus datos incorporáranse a un ficheiro titularidade de ASOVEGA coa finalidade de rexistrar a nosa relación. Pode exercer os seus dereitos de acceso, rectificación, cancelación e oposición, dirixíndose por escrito á Asociación de Criadores da Raza Ovela Galega no seguinte enderezo: Praza de Fontefiz, Coles, 32152, Durense, de acordo coa Lei Orgánica 15/1999 sobre Protección de Datos de Carácter Persoal.

EXEMPLAR PARA A ASOCIACIÓN (emidade de control)

CONDICIÓN DE CRIANZA

- Animais inscritos no **Libro Xenealóxico** da raza Ovella Galega.
- Animais inscritos en ganderías inscritas no Libro Xenealóxico da raza Ovella Galega, que cumpran a súa regulamentación específica e o **Programa de Conservación** da raza Ovella Galega.



OVELLA
GALEGA

DESCRINCIÓN DOS PRODUTOS

A denominación **Raza Autóctona Ovella Galega** poderase empregar en:

- Carne (cordeiros ou animais adultos).



- Lá, peles e produtos elaborados cos mesmos.



- Leite, queixo e produtos elaborados cos mesmos.



- Comidas preparadas con produtos da raza.



OVELLA GALEGA

PRODUCCIÓN CÁRNICA

CORDEIRO E ANIMAIS ADULTOS DE RAZA OVELLA GALEGA

Marca co logotipo de “raza autóctona Ovella Galega” e un número individual que se correlacionará coa identificación do animal sacrificado.



RAZA AUTOCTONA 100%
OVELLA
GALEGA

PRODUCCIÓN DE LÁ E DE PELES

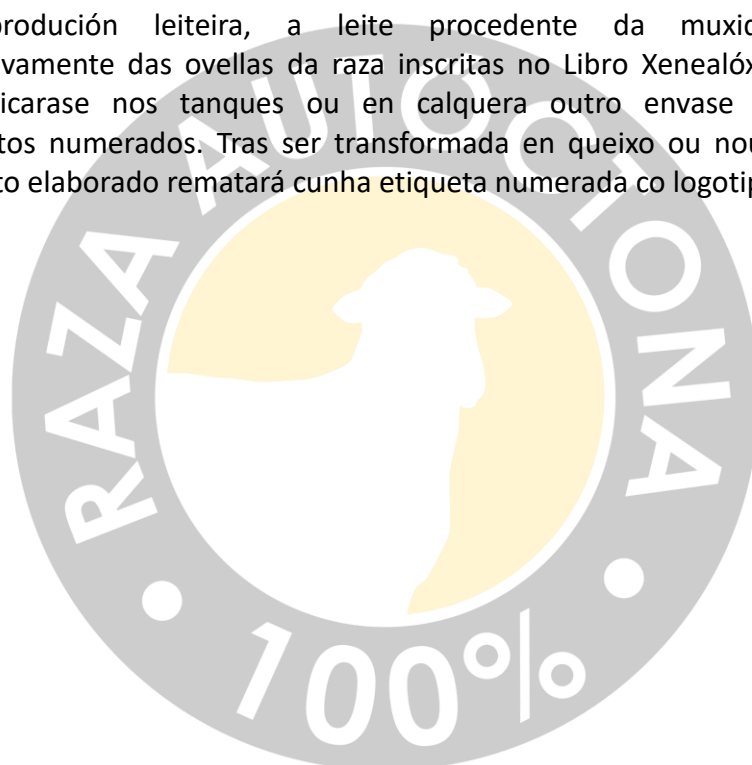
- Lá e produtos elaborados ou transformados dos animais (cordeiros ou animais adultos) inscritos no Libro Xenealóxico da raza Ovella Galega, que cumpran os requisitos nas fases de produción e comercialización.
- Peles e produtos elaborados ou transformados dos animais (cordeiros ou animais adultos) inscritos no Libro Xenealóxico da raza Ovella Galega, que cumpran os requisitos nas fases de produción e comercialización.
- A lá identificarase na explotación mediante etiquetas nos sacos ou recipientes de almacenaxe.
- As peles identificaranse no matadoiro con precintos numerados.
- Nas fases de elaboración ou transformación das mesmas manteranse estas etiquetas ou precintos ata o consumidor final.



OVELLA
GALEGA

PRODUCCIÓN DE LEITE E QUEIXO

- Leite, queixos e produtos elaborados ou transformados dos animais inscritos no Libro Xenealóxico da raza Ovella Galega, que cumpran os requisitos nas fases de produción e comercialización.
- Na produción leiteira, a leite procedente da muxidura exclusivamente das ovelas da raza inscritas no Libro Xenealóxico, identificarase nos tanques ou en calquera outro envase con precintos numerados. Tras ser transformada en queixo ou noutro produto elaborado rematará cunha etiqueta numerada co logotipo.



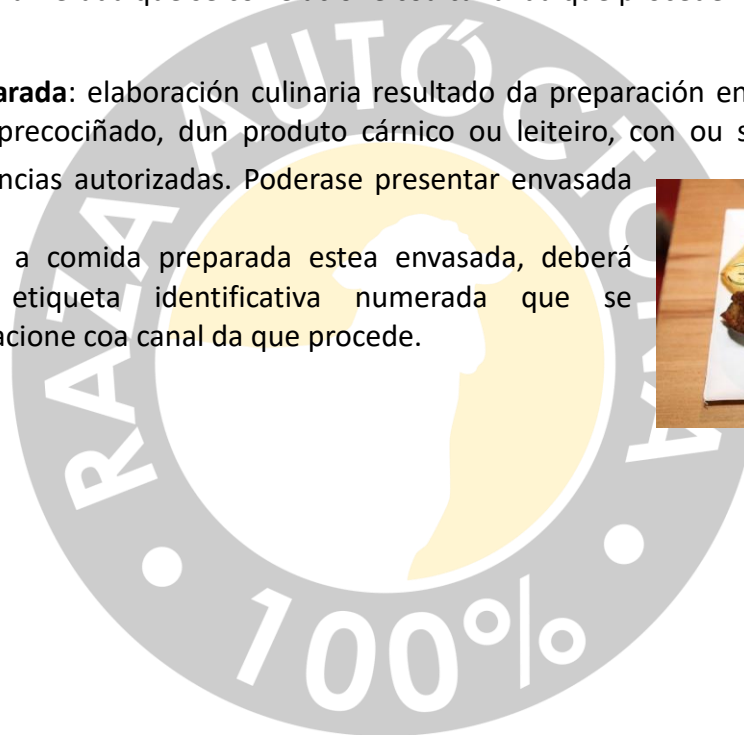
OVELLA
GALEGA

PRODUTOS ELABORADOS OU TRANSFORMADOS E COMIDA PREPARADA

Produtos elaborados ou transformados: terán como ingrediente ou compoñente principal ou un dos principais, carne das razas. Deberán levar unha etiqueta identificativa numerada que se correlacione coa canal da que procede.

Comida preparada: elaboración culinaria resultado da preparación en cru ou do cociñado ou precociñado, dun produto cárnico ou leiteiro, con ou sen adición doutras sustancias autorizadas. Poderase presentar envasada ou non.

- Cando a comida preparada estea envasada, deberá levar etiqueta identificativa numerada que se correlacione coa canal da que procede.



OVELLA GALEGA

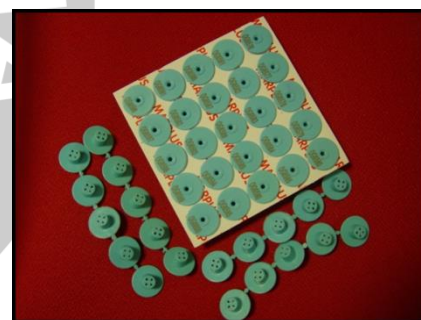
SISTEMA DE TRAZABILIDADE

Os OPERADORES:

- Serán os responsables dos controis dos produtos e da súa trazabilidade.
- Contarán no seu proceso produtivo cun sistema de traballo que lle permita asegurar a trazabilidade dos animais e dos seus produtos e o cumprimento do prego de condicións.

Trazabilidade na explotación de orixe

- Os animais estarán inscritos no Libro Xenealóxico da raza Ovella Galega.
- As ganderías de procedencia dos produtos tamén deberán estar inscritas no Libro Xenealóxico da raza Ovella Galega.
- Os animais estarán identificados individualmente dende o seu nacemento, cun crotal numerado na súa orella, segundo indica a normativa específica do Libro Xenealóxico da raza Ovella Galega.
- As ganderías deberán enviar regularmente as declaracións de nacementos, baixas e cubricións á oficina da Asociación.



Trazabilidade en establecementos

- De cara aos establecementos admitidos pola lexislación vixente nos que se realice o sacrificio, despezamento, envasado, elaboración, transformación... emitirase un documento e/ou certificado de traslado no que se especifique datos relativos á orixe e data de saída (preferiblemente **DOCUMENTACIÓN DE EXPEDICIÓN DE PRODUCTOS 100% RAZA AUTÓCTONA OVELLA GALEGA**)

DOCUMENTACIÓN DE EXPEDICIÓN DE PRODUCTOS 100% RAZA AUTÓCTONA OVELLA GALEGA



Pazo de Fontefiz s/n
32152-Coles-Ourense
Tel. 988205486
Fax. 988205489



Entidades
colaboradoras



DOCUMENTACIÓN DE EXPEDICIÓN DE PRODUCTOS 100% RAZA AUTÓCTONA OVELLA GALEGA

PRODUTOR/EMPRESA..... con nº REGA..... RXSA (si procede).....
 comunica a expedición dos seguintes produtos "100% Raza Autóctona Ovela Galega" a D./Dª./Empresa.....
 con nº de Rexistro/DNI/ NIF..... con endereço en.....
 Código Postal..... Concello..... Provincia..... Teléfono.....

CANTIDADE	PRODUTO	Nº IDENTIFICACIÓN 100% Raza Autóctona	DATA ENVIO	NOTA

Sinatura do expedidor

En..... a..... de..... de.....
 Asdo.....

Trazabilidade nas canais-cortes comerciais

- Identificados con etiquetas identificativas numeradas ou marcas (descrito anteriormente), colocados por persoal autorizado por ASOVEGA, podendo ser o responsable da explotación onde se criaron os animais.

Trazabilidade na sala de despezamento

- Chegarán as canais enteiras, cunha documentación de traslado que indique procedencia, data de saída e nº de identificacións.
- Sairá cun documento de "registro de despezamento" co nº de pezas



obtidas e o lote asignado (preferiblemente **DOCUMENTACIÓN DE EXPEDICIÓN DE PRODUCTOS 100% RAZA AUTÓCTONA OVELLA GALEGA**)

Trazabilidade na obtención de produtos elaborados ou transformados

- Na entrada existirá documentación que indique o nome e nº de autorización sanitaria dos establecementos de procedencia e o nº de identificación das canais, dos despezamentos e dos lotes xunto coa cantidade de produto (preferiblemente **DOCUMENTACIÓN DE EXPEDICIÓN DE PRODUCTOS 100% RAZA AUTÓCTONA OVELLA GALEGA**).
- Na saída haberá un documento que indique o nº de referencia asignado ao lote e a súa relación coa carne de procedencia, a data de elaboración, a data de saída e o establecemento de destino (preferiblemente **DOCUMENTACIÓN DE EXPEDICIÓN DE PRODUCTOS 100% RAZA AUTÓCTONA OVELLA GALEGA**).
- A elaboración dos produtos farase en liñas de produción separadas ás empregadas para a elaboración doutros produtos.

Trazabilidade na elaboración de comida preparada

- Na entrada existirá documentación que indique procedencia das carnes, que faga referencia á identificación das canais, dos despezamentos ou dos lotes e a cantidade de produto (preferiblemente **DOCUMENTACIÓN DE EXPEDICIÓN DE PRODUCTOS 100% RAZA AUTÓCTONA OVELLA GALEGA**).
- Na saída existirá un documento que indique o nº de referencia asignado ao lote e a súa relación coa carne de procedencia, a data de elaboración, data de saída e establecemento de destino (preferiblemente **DOCUMENTACIÓN DE EXPEDICIÓN DE PRODUCTOS 100% RAZA AUTÓCTONA OVELLA GALEGA**).

Trazabilidade nos puntos de venda e locais de restauración

- Existirá constancia documental por medio de facturas, albaráns ou documento similar elaborado por ASOVEGA (**DOCUMENTACIÓN DE EXPEDICIÓN DE PRODUCTOS 100% RAZA AUTÓCTONA OVELLA GALEGA**), que indique a orixe dos produtos e cantidades.
- Os produtos da Raza Ovella Galega cociñaranse aparte doutros que non sexan da raza, tendo que estar dito proceso correctamente diferenciado.

- Comprobarase a concordancia entre o produto que entra no local e o consumido.
- Existirá publicidade nos puntos de venda e locais de restauración sobre a Raza e o LOGOTIPO 100% RAZA AUTÓCTONA OVELLA GALEGA.

Haberá, por tanto, rexistros de entrada e saída nas diferentes fases da produción e venda e poderanse establecer outros mecanismos que garantan un eficaz control e trazabilidade sempre que se considerara necesario.



SISTEMA DE VERIFICACIÓN POR PARTE DA ASOCIACIÓN

- ASOVEGA contará cun rexistro de operadores tras a presentación da solicitude por parte dos titulares (criadores; restaurantes; puntos de venda; matadoiros; salas de despezamento; puntos de almacenamento, claseo, venda de vélaros, lavado, peinado e transformación de lá; puntos de confección no caso de peles; puntos de maduración e transformación de leite ...).
- ASOVEGA realizará inspeccións semestrais en todos os operadores autorizados, por persoal autorizado pola asociación.
- Os OPERADORES tomarán as medidas necesarias para que se cumpra o prego de condicións.
- A trazabilidade do produto quedará asegurada a través do control da documentación de rexistros e etiquetados de todos os operadores.

Verificación en explotacións

Visitas semestrais dos técnicos autorizados para comprobar se cumpren:

- Normativa L.X. da Raza
- Programa de conservación da Raza
- Correcta identificación dos animais destinados a carne e peles, os precintos dos tanques do leite e os precintos dos sacos ou recipientes de almacenaxe de lá.

Verificación en establecementos admitidos pola lexislación vixente que realice sacrificio, despezamento, envasado, elaboración, e transformación

Visitas semestrais nas que se supervisarán as identificacións, os rexistros e os etiquetados.

Verificación nos puntos de venda e locais de restauración

Visitas semestrais por persoal autorizado nas que se examinarán os produtos e os rexistros sinalados no prego. Nos locais de restauración poderanse recoller mostras para analizar a trazabilidade do produto.



OVELLA
GALEGA

NON CONFORMIDADES E RÉXIME DISCIPLINARIO

RÉXIME DISCIPLINARIO

- Será o Director Técnico de ASOVEGA o que determine as non conformidades ou incumprimentos, a gravidade das mesmas e o seu tratamento.
- A decisión adoptada comunicarse por escrito ao operador implicado.
- A decisión sancionadora poderá ser recurrida ante a Xunta Directiva nun prazo de 15 días dende a notificación da resolución sancionadora.
- A Xunta analizará o recurso, podendo dar audiencia ao interesado. O Presidente dará explicación a todos os membros sobre o proceso en cuestión e proporcionará a documentación necesaria para a análise da decisión adoptada.
- Adoptarase unha resolución que será comunicada por escrito ao apelante.
- Nos casos de uso indebido do logotipo de Raza Autóctona 100% Ovella Galega por parte de persoas físicas ou xurídicas non autorizadas por ASOVEGA, a Xunta Directiva dará traslado á autoridade competente na materia segundo se establece no artigo 8 do Real Decreto 505/2013 do 28 de xuño.
- No caso de que se detecten razóns sociais, nomes comerciais, marcas, símbolos ou emblemas, que fagan referencia ao logotipo, aos nomes protexidos por el, ou calquera denominación non admitida que cree confusión nos consumidores, a Xunta Directiva dará traslado á autoridade competente na materia segundo se establece no artigo 8 do Real Decreto 505/2013 do 28 de xuño.

RELACIÓN DE NON CONFORMIDADES

As non conformidades cometidas polos operadores autorizados para a utilización do logotipo clasifícanse da seguinte forma:

- De tipo administrativo

- Por incumprimento do Prego de condicións, da normas de desenvolvemento ou das instrucións técnicas da Asociación de Criadores de raza Ovella Galega (ASOVEGA) en calquera fase.
- Por uso indebido do logotipo da Raza Autóctona 100% Ovella Galega.

NON CONFORMIDADES DE TIPO ADMINISTRATIVO

Todas aquelas orixinadas por inexactitude, omisión ou falsidade na elaboración de declaracións e demais documentos, ou por non cumprir os prazos que para ditos documentos se establezan, así como actuar en contra dos acordos que nestas materias poida adoptar a Xunta Directiva de ASOVEGA para a utilización do logotipo.

- Falsear ou omitir datos e/ou documentos dos diferentes rexistros.
- Non comunicar a ASOVEGA calquera variación que afecte á execución e comprobación das condicións do Prego.
- Non conservar documentación e identificacións (período mínimo 3 anos).
- Non expoñer ao público documentación do produto.
- Non comunicar en tempo as altas/baixas dos animais.
- Calquera omisión ou falsificación de datos relativos a produción, transformación, distribución, comercialización ou movemento de produtos.

NON CONFORMIDADES POR INCUMPRIMENTO DO PREGO-DAS NORMAS DE DESENVOLVEMENTO-DAS INSTRUCIÓNS TÉCNICAS

- Manipular ou falsificar as identificacións, precintos, etiquetas, marcas ou documentos, en calquera das fases incluídas no Prego.
- Non permitir ou dificultar a recollida de información nas inspeccións ou comprobacións, así como os labores de control recollidas no Prego.

NON CONFORMIDADES POR USO INDEBIDO DO LOGOTIPO

Calquera acto que contraveña o disposto no presente Prego e instrucións técnicas de ASOVEGA, en materia de uso, promoción, publicidade e imaxe do logotipo.

- Utilizar o logotipo en produtos derivados de animais non inscritos no Libro Xenealóxico.
- Utilizar razóns sociais, nomes comerciais, marcas, símbolos ou emblemas, que fagan referencia ao logotipo, na comercialización de produtos non protexidos ou que creen confusión nos consumidores.
- Uso de medios de identificación non aprobados por ASOVEGA, que non se axusten ao establecido no RD 505/2013.
- Tenencia indebida, negociación ou utilización do logotipo e a súa falsificación.
- Efectuar calquera fase do produto con operadores non autorizados pola Xunta Directiva de ASOVEGA.



OVELLA
GALEGA

TRATAMENTO DE NON CONFORMIDADES- APLICACIÓN RÉXIME DISCIPLINARIO

Aplicarase según a súa importancia e trascendencia:

De tipo leve:

- Cando se trate de simples irregularidades na observancia das reglamentacións, sen trascendencia directa para os consumidores ou que non supoñan beneficio especial para o infractor.
- Cando se subsanen os defectos nos prazos marcados por ASOVEGA.

Resolverase sempre con apercibimento, podéndose aplicar unha suspensión temporal de ata un mes do uso do logotipo, mentres se subsanan as deficiencias detectadas.

De tipo grave:

- Cando a infracción teña trascendencia directa sobre o consumidor ou supoña beneficio especial para o infractor
- Cando non se subsanen os defectos nos prazos marcados por ASOVEGA para unha falta leve.
- En todos os casos nos que non proceda a aplicación de tipo leve ou moi grave.

Resolverase sempre coa suspensión temporal de ata seis meses do uso do logotipo. Non se poderá utilizar o mesmo ata que pase ese tempo e se subsanen os incumprimentos detectados. Esta suspensión temporal aparecerá reflexada no listado de operadores autorizados por ASOVEGA.

De tipo moi grave:

- Cando se produza reiteración na negativa a facilitar información, prestar colaboración ou permitir o acceso á documentación obrigatoria esixida polo Prego, polas normas complementarias e instrucións técnicas de ASOVEGA.
- Cando non se subsanen os defectos nos prazos marcados por ASOVEGA para unha falta GRAVE.
- Cando da infracción se deriven prexuízos graves para ASOVEGA, os seus produtores ou os consumidores.

No caso de reincidencia nun período inferior a un ano, aplicarase a infracción superior á detectada.

Resolverase sempre coa suspensión definitiva do uso do logotipo. Non se poderá utilizar o mesmo, devolverase todo o material relacionado con logotipo e procederase á retirada do listado de operadores autorizados. Neste caso os operadores poderán ao cabo dun ano volver a facer unha nova solicitude .



**OVELLA
GALEGA**

“OPERADOR AUTORIZADO”. PASOS A SEGUIR

A entidade interesada en darse de alta como operador autorizado do Logotipo 100% Raza Autóctona Ovella Galega deberá poñerse en contacto coa Asociación de Criadores de Raza Ovella Galega e cubrir o impreso de solicitude.



**OVELLA
GALEGA**



Asovega
Asociación de criadores de
raza Ovella Galega

**SOLICITUDE DE OPERADOR
AUTORIZADO PARA O EMPREGO
DO LOGOTIPO 100% RAZA
AUTÓCTONA OVELLA GALEGA**

og 00151

Tipo de operador: Producción Primaria
 Transformación
 Comercialización

DATOS DO SOLICITANTE/OPERADOR

Nome ou Razón Social: _____ NIF/CIF: _____

Enderezo: _____

C.P.: _____ Cancelelo: _____ Provincia: _____

Tel.: _____ Tel. que aparecerá na web: _____ Fax: _____

Enderezo electrónico: _____ Páx. web: _____

Nome e apelidos do responsable: _____ Cargo que ocupa: _____ NIF do responsable: _____

Razón Comercial que aparecerá na publicidade: _____

Enderezo para aspectos comerciais [cubrir soamente no caso de que sexa distinto ao enderezo fiscal]: _____

N.º REGA: _____ N.º Rexistro Sanitario [se procede]: _____

Descrición da produción: _____

DEREITOS E OBRIGAS DO OPERADOR SOLICITANTE

1. O solicitante firma coñecer o Prego de Condicións para a utilización do logotipo "100% Raza Autóctona Ovella Galega", comprometéndose a cumprilo.
2. En cumprimento do Prego de Condicións, ASOVEGA comprométese a rexistrar e dar publicidade do operador, tanto na súa páxina web como en todos aqueles eventos promocionais nos que participe, a través da realización de diverso material promocional.
3. ASOVEGA proporcionarlle ao operador os documentos e paneis informativos, adhesivos e/ou distintivos do Prego de Condicións, sendo responsabilidade do establecemento a colocación destes nun lugar visible se así o considera.
4. O solicitante autoriza a ASOVEGA a publicación dos seus datos para uso publicitario, nas condicións do Prego de Condicións.
5. O operador solicitante comprométese a aboar os cotas anuais que se establezan.
6. En cumprimento do Prego de Condicións, o operador comprométese a permitir o acceso do persoal autorizado por ASOVEGA ás súas instalacións, de cara a exercer a control do Prego de Condicións.
7. O operador gardará a documentación de expedición de produtos "100% Raza Autóctona Ovella Galega".
8. Os produtos "100% Raza Autóctona Ovella Galega" que non estean envasados estarán claramente diferenciados doutros produtos de ovino convencionais, sen que exista contacto físico entre ambos.
9. O solicitante manifesta que foi informado de todos os dereitos e obrigas que lle corresponden no Prego de Condicións para a utilización do logotipo "100% Raza Autóctona Ovella Galega".

O solicitante/operador

En _____, a _____ de _____ de _____ Asdo. _____



Os seus datos incorporanse a un ficheiro titularidade de ASOVEGA coa finalidade de xestionar a nosa relación. Pode exercer os seus dereitos de acceso, rectificación, cancelación e oposición, dirixíndose por escrito á Asociación de Criadores da Raza Ovella Galega no seguinte enderezo: Pazo de Fontefez, Coles, 32152, Durense, de acordo coa Lei Orgánica 15/1998 sobre Protección de Datos de Carácter Personal.

O listado de operadores autorizados clasificados nas tres categorías especificadas no Prego de Condicións (produtores primarios, transformadores e comercializadores) encóntranse actualizados na dirección <http://boaga.es/asovega/logo-100x100/operadores-autorizados/>